

## DUT, licence : combien de temps pour être diplômé ?

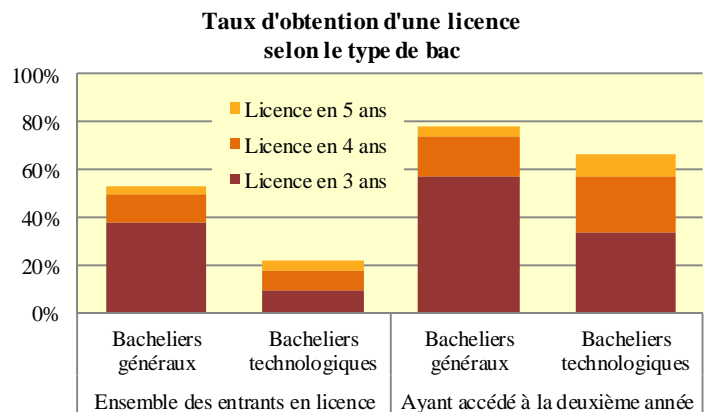
### Un peu moins de la moitié des entrants en licence sont diplômés

Un tiers des entrants en licence ont validé leur diplôme en trois ans, auxquels s'ajoutent 11 % des étudiants l'ayant obtenu avec une année supplémentaire et quelques étudiants (3 %) avec deux ans de retard. Au total, un peu moins de la moitié des entrants en licence sont diplômés. Pour une minorité (4 %) le parcours en licence s'achève par l'obtention d'une licence professionnelle. A titre de comparaison, les diplômés de DUT prolongeant leur parcours à l'UPEM choisissent majoritairement une licence professionnelle (70 %) plutôt qu'une licence générale.

Le taux d'obtention d'une licence est fortement impacté par les départs après un an de formation. En effet, un tiers des entrants en licence ne se réinscrivent pas. Ces sorties correspondent très souvent à des réorientations ; cela signifie donc que les sortants de licence obtiendront d'autres diplômes, en dehors de l'université<sup>1</sup>. Aussi, afin de neutraliser l'effet des réorientations, un taux d'obtention de la licence est calculé pour les seuls étudiants confirmés, c'est-à-dire inscrits deux années consécutives en licence. La moitié des étudiants confirmés ont obtenu une licence en trois ans et 70 % au terme de cinq années d'observation.

### La difficile barrière de la première année

Les bacheliers technologiques obtiennent moins souvent une licence que les bacheliers généraux (22 % contre 53 %). En effet, ils accèdent moins souvent en deuxième année de licence (28 % contre 66 %) notamment parce qu'ils se réinscrivent moins souvent au terme de la première année (39 % contre 71 %). Mais quand ils passent en deuxième année, ils valident quasiment aussi fréquemment une licence que les bacheliers généraux (67 % contre 78 %), toutefois, en un peu plus de temps (la moitié valide une licence en quatre ou cinq ans contre un quart des bacheliers généraux), en raison de redoublements plus fréquents.



Source : Apogée, UPEM, 2019

### Méthodologie

L'obtention d'un DUT ou d'une licence est évaluée en retraçant le parcours de deux cohortes de nouveaux bacheliers entrants en première année à l'UPEM : 497 entrants en DUT en 2015 et 1 215 entrants en licence en 2013, à l'exclusion des inscrits parallèlement en CPGE dans la mesure où ils ne suivent pas les cours à l'université.

Les données sont issues de la base de gestion administrative et pédagogique (Apogée) utilisée à l'UPEM. Ainsi, l'obtention d'une licence est sous-estimée, puisque les étudiants obtenant une licence dans un autre établissement ne sont pas comptabilisés ici. Une autre forme de réussite est ignorée : celle des étudiants intégrant des filières recrutant après un bac + 2 et ne délivrant que des titres de niveau I, comme les cursus d'ingénieur.

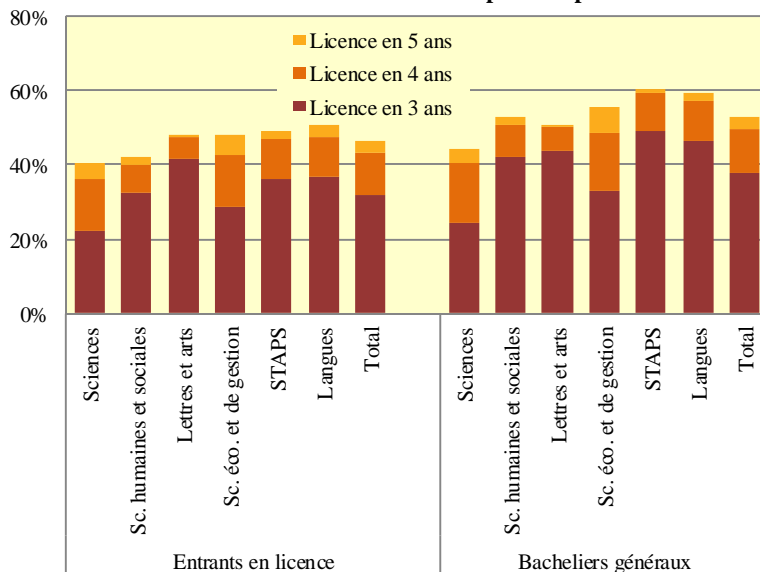
<sup>1</sup> Gautier C., Peu de sorties sans diplôme pour les entrants en licence en 2009, Ofipe résultats n°129, UPEM, juillet 2013

## Réussite homogène entre disciplines

La réussite, mesurée par le taux d'obtention d'une licence, est relativement homogène entre les disciplines, excepté en sciences et en sciences humaines et sociales où elle est un peu plus faible (quatre entrants sur dix sont diplômés). Le taux de réussite en sciences humaines et sociales est fortement impacté par les départs des bacheliers non généraux, car ils représentent un quart des effectifs. En revanche, les bacheliers généraux obtiennent leur licence dans la même mesure que leurs homologues de sciences économiques ou de lettres et arts. En langues et en STAPS aussi les bacheliers non généraux sont proportionnellement nombreux (respectivement un quart et un tiers des entrants en licence). Toutefois, dans ces disciplines, ils obtiennent un peu plus fréquemment leur licence que dans les autres disciplines, tout comme les bacheliers généraux.

La plupart des diplômés (70 %) ont obtenu leur licence sans retard. Mais les diplômés de sciences et de sciences économiques et de gestion font exception en la validant plus souvent avec un ou deux ans de retard (43 % contre 23 % dans les autres disciplines).

Taux d'obtention d'une licence par discipline



Note de lecture : en sciences, 22 % des entrants en licence ont validé une licence en 3 ans, 14 % en 4 ans et 4 % en 5 ans. Parmi les bacheliers généraux, 25 % l'ont obtenue en 3 ans, 16 % en 4 ans et 4 % en 5 ans

Source : Apogée, UPEM, 2019

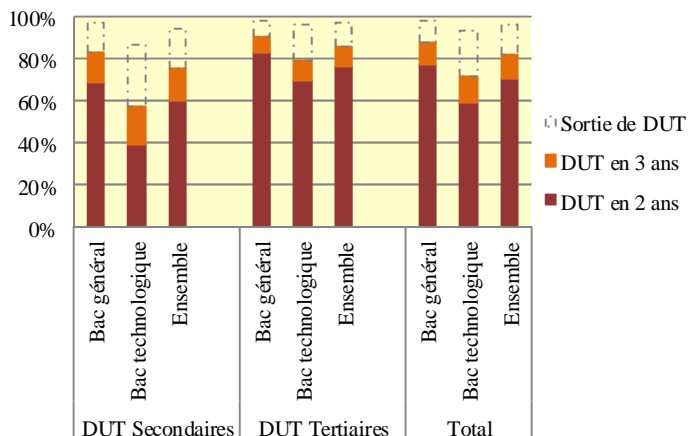
## 80 % des entrants en DUT sont diplômés

Sept entrants en DUT sur dix ont obtenu leur diplôme sans retard et 10 % l'ont obtenu avec une année supplémentaire. Au total, 80 % des entrants en DUT sont diplômés. Toutefois, les entrants en DUT secondaires obtiennent moins souvent leur diplôme (75 % contre 85 % en DUT tertiaires). De surcroît, ils sont moins nombreux à l'obtenir en deux ans (60 % contre 76 %). Ces écarts s'expliquent par les départs à l'issue de la première année de formation, plus nombreux en DUT secondaires (18 % contre 12 %).

### Les bacheliers généraux plus souvent diplômés

Quelle que soit la discipline de DUT, les bacheliers généraux obtiennent plus souvent leur diplôme que les bacheliers technologiques, et plus souvent dans les temps. En effet, ils passent plus souvent en deuxième année à l'issue de leur première année et quittent moins souvent la formation.

Entrants en DUT en 2015  
Taux et durée d'obtention d'un DUT



Note de lecture : Parmi les bacheliers entrants en DUT secondaires en 2015-2016, 68 % ont obtenu leur DUT en 2 ans et 14 % en 3 ans ; 18 % ne se sont pas réinscrits en DUT en 2016-2017.

Source : Apogée, 2019

### Pour aller plus loin

#### GAUTIER Cécile

*Peu de sorties sans diplôme pour les entrants en licence en 2009*

Université Paris-Est Marne-la-Vallée, OFIPE, Ofipe résultats n°129, juillet 2013.

#### THEOPHILE Nadine

*Plus de passages en deuxième année de licence*

Université de Marne-la-Vallée, OFIPE, Ofipe résultats n°180, novembre 2019.