

Les étudiants étrangers à l'UPEMLV : un public hétérogène

60 % des étrangers sont de nouveaux entrants

A la rentrée universitaire 2012, l'Université Paris-Est Marne-la-Vallée a accueilli 11 % d'étudiants de nationalité étrangère, soit 1 180 personnes. Près de 60 % d'entre eux sont de nouveaux arrivants, c'est-à-dire qu'ils n'étaient pas inscrits à l'UPEMLV en 2011-2012 : 32 % étaient inscrits dans un autre établissement en France, 21 % suivaient des études dans un établissement étranger et 6 % sont en reprise d'études après une ou plusieurs années d'interruption. **Cette note s'intéresse aux étudiants étrangers, nouveaux arrivants à l'UPEMLV en 2012-2013, déjà en études avant d'intégrer notre établissement.** Parmi eux, trois groupes se distinguent :

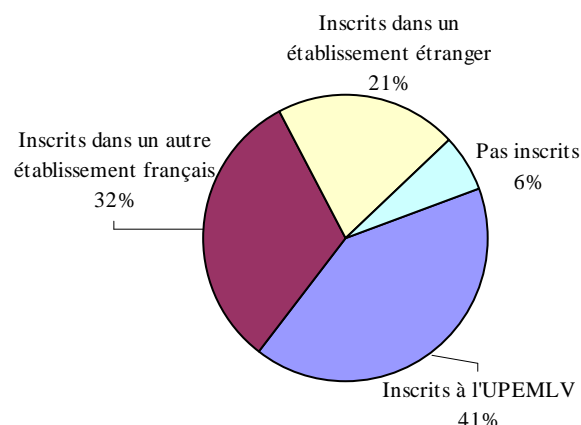
✓ Les étudiants inscrits dans un établissement en France en 2011-2012 : 377 étudiants. Ils constituent la majorité des étrangers entrants à l'UPEMLV (60 %).

✓ Les étudiants originaires d'un établissement étranger, et s'inscrivant à l'UPEMLV hors programme d'échange. Ces 173 étudiants constituent la majorité des étudiants provenant d'un établissement étranger (70 %).

✓ Les étudiants inscrits à l'étranger en 2011-2012, et s'inscrivant à l'UPEMLV dans le cadre d'un programme d'échange : 73 personnes. Ils sont minoritaires parmi les nouveaux entrants (12 %) et représentent 30 % des étudiants originaires d'un établissement étranger.

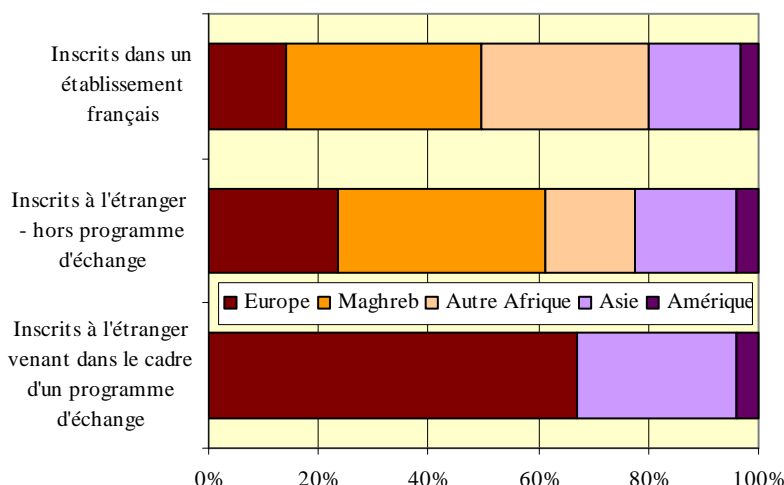
Ces trois groupes se distinguent par des origines géographiques différentes. Les étrangers inscrits dans un établissement français avant de rejoindre l'UPEMLV sont majoritairement originaires d'Afrique (66 %) surtout subsaharienne. Les étudiants originaires d'un établissement étranger, également majoritairement africain (54 %). Parmi ces derniers, un quart est européen contre 16 % seulement du premier groupe. Les étrangers inscrits à l'UPEMLV dans le cadre d'un programme d'échange sont majoritairement issus d'un pays d'Europe (67 %) et secondairement d'un pays d'Asie (28 %). Aucun d'entre eux ne vient d'Afrique.

Répartition des étudiants étrangers selon leur situation en 2011-2012



Source : UPEMLV, 2013

Origine géographique des étudiants étrangers selon leur situation en 2011-2012



Source : UPEMLV, 2013

Méthodologie

Cette étude s'intéresse aux étudiants étrangers inscrits pour la première fois à l'UPEMLV en 2012-2013. Les données sont issues de la base de données Apogée, qui contient des informations administratives et pédagogiques. Les inscriptions sont comptabilisées au 15 janvier 2013, date arrêtée par le Ministère de l'enseignement supérieur et de la recherche pour dénombrer les étudiants. Les nouveaux entrants à l'UPEMLV sont repérés par l'absence d'inscription dans l'établissement l'année précédente, soit en 2011-2012.

Des études différentes

En fonction de leur lieu d'inscription en 2011-2012 et de leurs conditions d'arrivée à l'UPEMLV, les étudiants étrangers ne s'inscrivent pas dans les mêmes cursus. D'une part, les étudiants hors programme d'échange s'inscrivent à des niveaux d'études élevés si on les compare aux nouveaux entrants français (hors néo-bacheliers)¹. En effet 52 % des étrangers inscrits en France en 2011-2012 et 63 % des étrangers originaires d'un établissement étranger intègrent l'UPEMLV en cycle M contre 28 % des nouveaux entrants français. Les étrangers venant à l'UPEMLV dans le cadre d'un programme d'échange sont aussi nombreux en cycle M qu'en troisième année de licence (33 %).

De plus, en master, les nouveaux arrivants étrangers sont majoritairement inscrits dans des formations à orientation recherche et professionnelle (53 %), ou recherche (17 %). Les nouveaux entrants français préparent plus souvent un master professionnel (46 % contre 30 %).

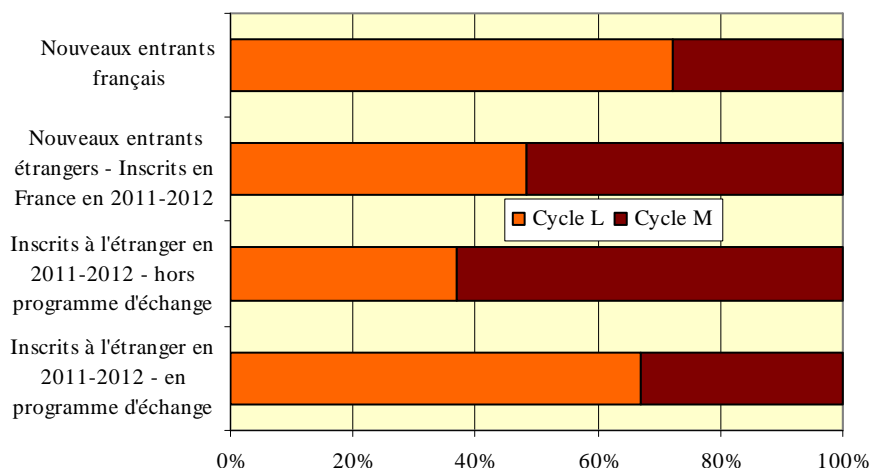
D'autre part, la majorité (58 %) des nouveaux entrants étrangers (hors programme d'échange) suivent des études scientifiques. Toutefois, les étrangers inscrits dans un établissement français avant de rejoindre l'UPEMLV sont plus nombreux à s'inscrire en *sciences économiques et de gestion* (22 %) que ceux inscrits à l'étranger (12 %). Ces derniers suivent plus fréquemment des études de *lettres et arts* (10 % contre 1 %). Les étudiants en programme d'échanges sont relativement répartis entre les disciplines : 25 % en lettres et arts,

19 % en sciences économiques et de gestion, 19 % en sciences, 18 % en langues, 16 % en sciences humaines et sociales. Aucun de ces groupes n'est proche des nouveaux entrants français quant aux disciplines suivies.

Des différences de niveau d'études selon les disciplines

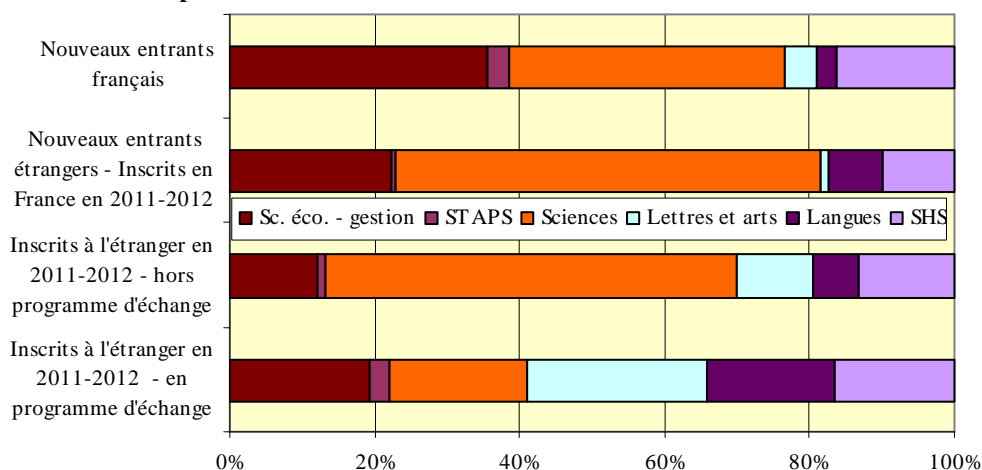
Quelle que soit la discipline, les nouveaux entrants étrangers s'inscrivent à des niveaux plus élevés que les nouveaux entrants français. En particulier en *sciences* et en *sciences économiques et de gestion*. En sciences, ils sont proportionnellement plus nombreux en dernière année d'études (43 %) qu'en en sciences économiques et de gestion (26 %) ou dans les autres disciplines (28 %). C'est l'inverse pour les nouveaux entrants français.

Niveau d'inscription des nouveaux entrants selon leur situation en 2011-2012



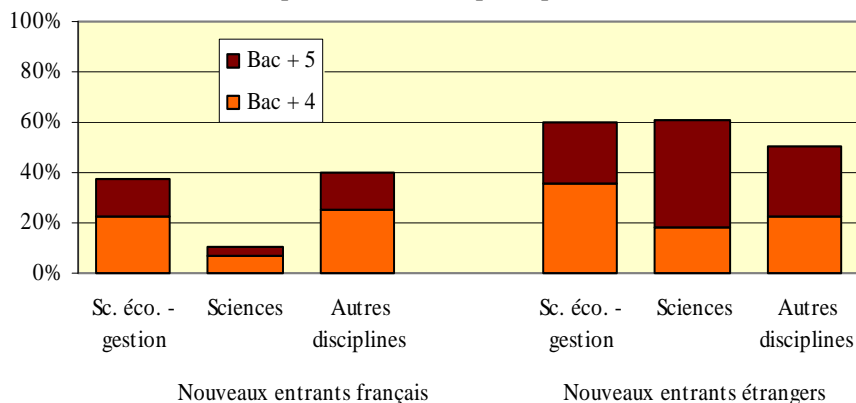
Source : UPEMLV, 2013

Discipline des nouveaux entrants selon leur situation en 2011-2012



Source : UPEMLV, 2013

Niveau d'inscription selon la discipline pour les nouveaux entrants



Source : UPEMLV, 2013

¹ Ceux-ci s'inscrivent majoritairement en licence professionnelle (37 %) ou en troisième année de licence (16 %).